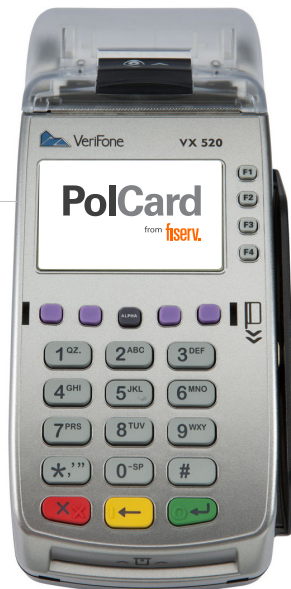


# Jak podłączyć terminal Verifone VX 520 GPRS

---

Skrócona instrukcja  
obsługi



Zaczynamy! Poznaj swój terminal i wykonaj niezbędne czynności, aby go uruchomić: podłącz zasilanie, wprowadź NIP firmy i przetestuj połączenie. Dowiedz się także, jak samodzielnie wymienić poszczególne elementy swojego zestawu.

## Dodatkowa pomoc

1



Zapoznaj się z materiałami szkoleniowymi oraz filmami instruktażowymi na YouTube ([www.polcard.pl/YouTube](http://www.polcard.pl/YouTube)), które przygotowaliśmy specjalnie dla Ciebie

2



MID: 74467895  
POS MID: 62523254

**RAPORT WYSYŁKI**

8885	00	240216 2278 0	0 PLN	10,00
	1	02000 0 00000		POLCARD
8886	24	0206 2278 0	0 PLN	5,75
	1	700278 0 00000		POLCARD

Nie znalazłeś odpowiedzi na swoje pytanie? Przygotuj **numer MID**, który znajdziesz w prawym górnym rogu raportu wysyłki. Przyspieszy on Twoją identyfikację i rozwiązanie problemu. Jeżeli nie możesz uzyskać numeru MID – nasi konsultanci przeprowadzą identyfikację podczas rozmowy

3



Zadzwoń do Centrum Obsługi Klienta (24/7):  
**+48 22 515 30 05**

---

## Uruchomienie terminala \_\_\_\_\_ 4

KROK 1: poznaj swój terminal Verifone VX 520 GPRS \_\_\_\_\_ 5

KROK 2: podłącz terminal \_\_\_\_\_ 6

KROK 3: wprowadź NIP \_\_\_\_\_ 7

KROK 4: przetestuj połączenie \_\_\_\_\_ 8

## Samodzielny serwis elementów terminala \_\_\_\_\_ 9

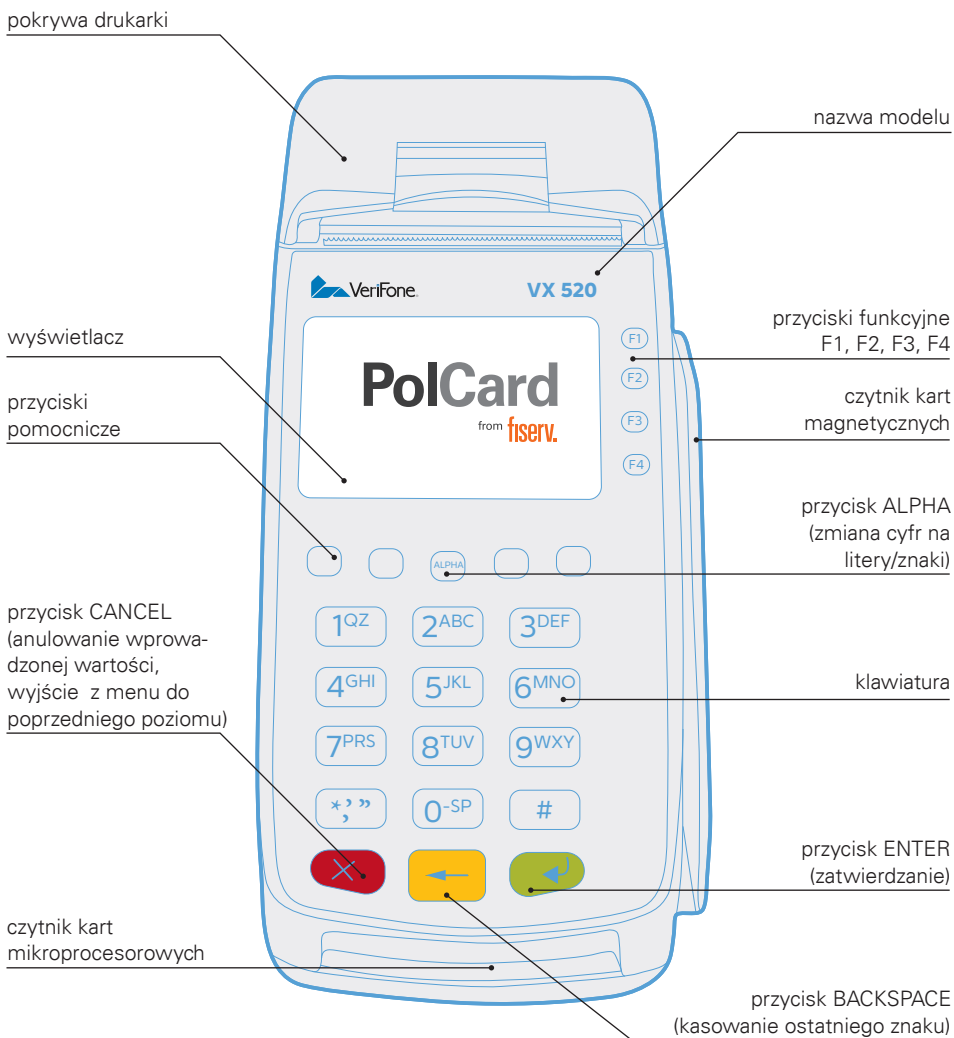
Karta SIM \_\_\_\_\_ 10

Wymiana zasilacza \_\_\_\_\_ 12

# Uruchomienie terminala

---

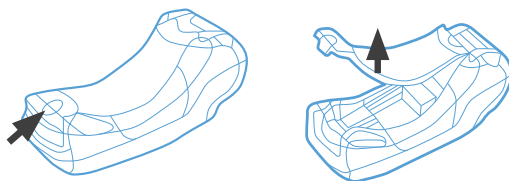
## KROK 1: poznaj swój terminal Verifone VX 520 GPRS



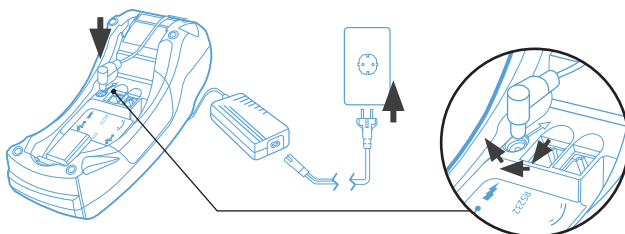
## KROK 2: podłącz terminal

W ramach usługi instalacji bądź serwisu kurier doręczy paczkę z kompletnym zestawem terminalowym. Pamiętaj, rozpakuj przesyłkę w jego obecności i sprawdź, czy paczka zawiera wszystkie elementy. W przypadku realizacji usługi serwisu kurier ma obowiązek zabrać uszkodzony zestaw. Zawsze odbieraj zestaw w całości, nie podmieniaj elementów zestawu między uszkodzonym a sprawnym. Aby podłączyć zestaw, postępuj zgodnie z poniższą instrukcją.

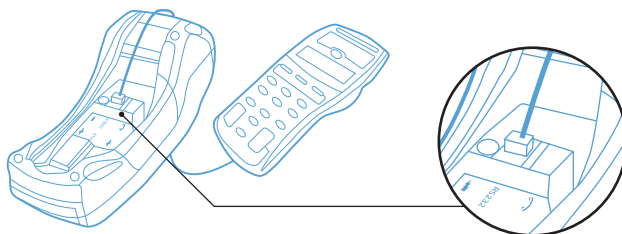
- 1 Otwórz tylną klapkę. Karta SIM jest już zainstalowana w terminalu



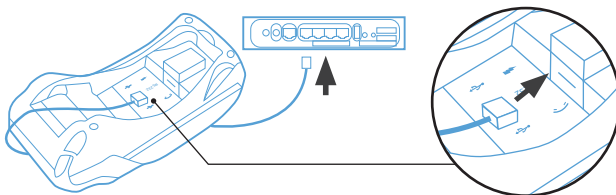
- 2 Wepnij końcówkę zasilacza do terminala i przekręć, aby zabezpieczyć ją przed wypadnięciem



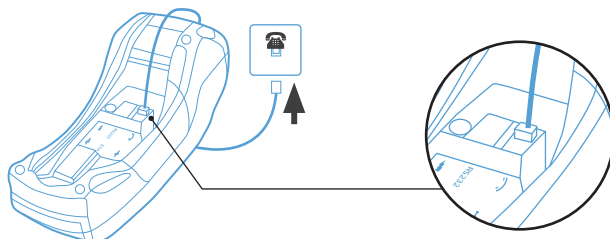
- 3 Sprawdź, czy do gniazda oznaczonego jako RS-232 został podłączony PIN pad



- 4 Jeżeli dodatkowo korzystasz z sieci internetowej jako łącze zapasowe, wepnij kabel ETH w gniazdo oznaczone symbolem ETH w terminalu i do urządzenia sieciowego typu router/switch



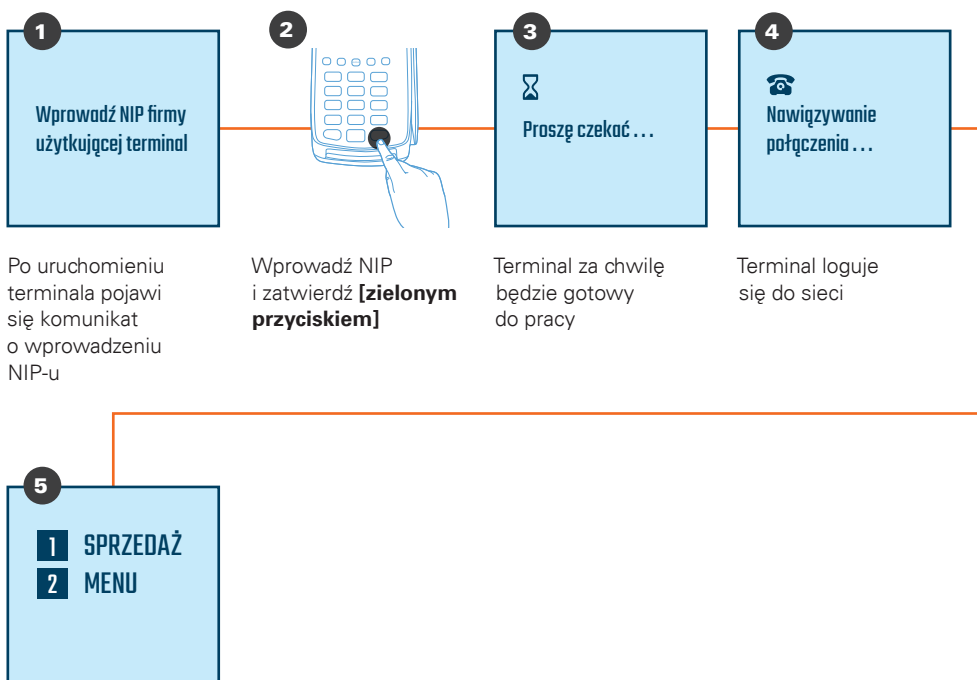
- 5 Jeżeli dodatkowo korzystasz z linii telefonicznej jako łącze zapasowe, wepnij przewód telefoniczny w gniazdo oznaczone symbolem słuchawki w terminalu i do gniazda telefonicznego



## KROK 3: wprowadź NIP

Po uruchomieniu terminal poprosi o wprowadzenie numeru NIP firmy, na którą jest zarejestrowany. Trzykrotne wprowadzenie błędnego numeru spowoduje zablokowanie terminala. W celu jego odblokowania skontaktuj się z Centrum Obsługi Klienta:

**+48 22 515 30 05**



Po uruchomieniu terminala pojawi się komunikat o wprowadzeniu NIP-u

Wprowadź NIP i zatwierdź [zielonym przyciskiem]

Terminal za chwilę będzie gotowy do pracy

Terminal łączy się do sieci

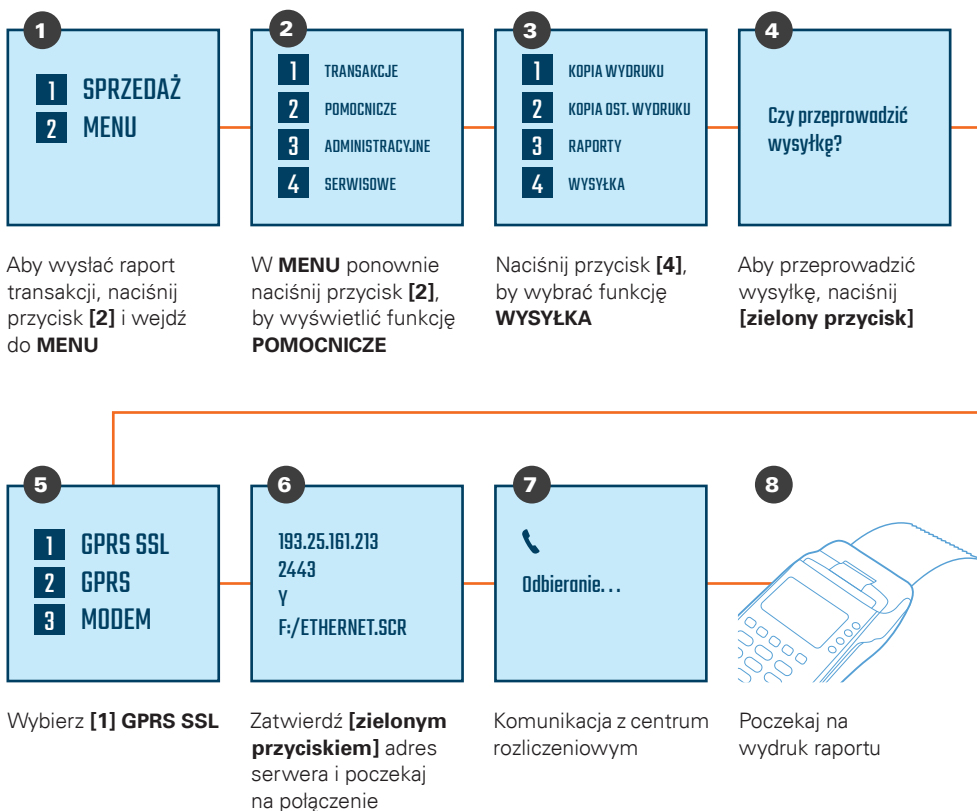
Terminal jest gotowy do użycia



Weryfikacja numeru NIP pozwala zabezpieczyć terminal przed jego nieautoryzowanym użyciem podczas transportu oraz błędnym przypisaniem danych akceptanta, które mogłyby skutkować niewłaściwym kierowaniem środków pieniężnych za wykonane transakcje. Pytanie o numer NIP firmy wymagane jest tylko na początku, około dziesięć razy od momentu pierwszego uruchomienia terminala, oraz w późniejszym okresie – nie częściej niż raz na trzy miesiące.

## KROK 4: przetestuj połączenie

Sprawdź połączenie z naszym centrum rozliczeniowym oraz poprawność danych adresowych i nazwę, wykonując raport wysyłki.



**GOTOWE!**



**Samodzielny  
serwis  
elementów  
terminala**

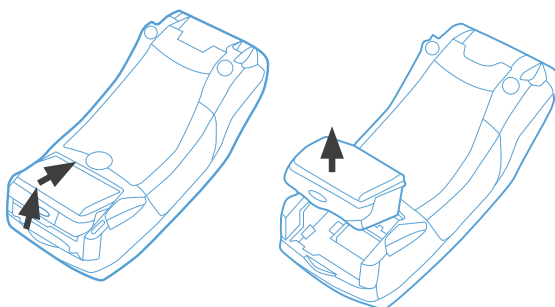
---

## Karta SIM

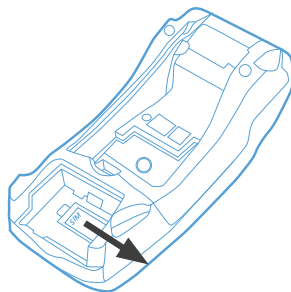
W ramach usługi serwisu kurier doręczy paczkę z kartą SIM. Pamiętaj, rozpakuj przesyłkę w jego obecności i sprawdź, czy paczka zawiera kartę. Kurier ma obowiązek zabrać uszkodzoną kartę. Aby dokonać wymiany, postępuj zgodnie z poniższą instrukcją.

### Wymiana karty SIM

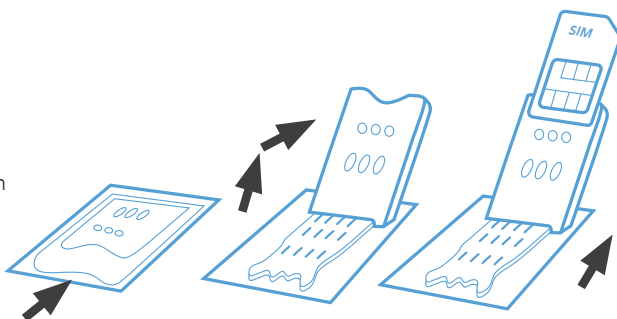
- 1** Unieś pokrywę ku górze, trzymając wciśnięty zatrzask zabezpieczający, a następnie zdejmij osłonę



- 2** Odbezpiecz kłapkę trzymającą kartę SIM, przesuwając ją w prawą stronę

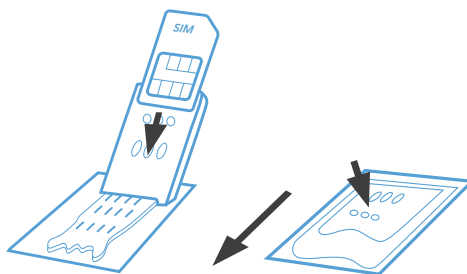


- 3** Aby wysunąć kartę SIM, postępuj zgodnie ze schematem

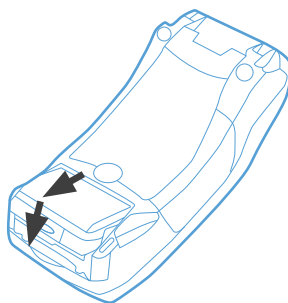


## Instalacja sprawnej karty SIM

- 1** Wsuń otrzymaną kartę SIM do gniazda, tak by wycięta strona karty SIM znajdowała się, jak przedstawiono na rysunku. Następnie zabezpiecz kartę SIM, dociskając klapkę do terminala i przesuując ją w lewą stronę

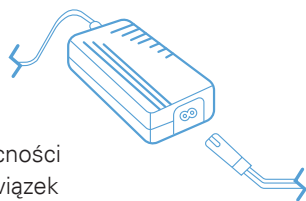


- 2** Umieść pokrywę karty SIM w terminalu i przyciśnij mocno do terminala, tak aby zaskoczył mechanizm zabezpieczający przed wypadnięciem



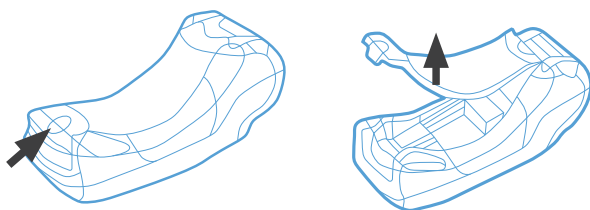
## Wymiana zasilacza

W ramach usługi serwisu kurier doręczy paczkę z zasilaczem. Pamiętaj, rozpakuj przesyłkę w jego obecności i sprawdź, czy paczka zawiera zasilacz. Kurier ma obowiązek zabrać uszkodzony zasilacz od terminala. Aby dokonać wymiany, postępuj zgodnie z poniższą instrukcją.

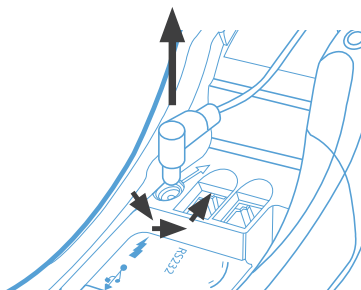


## Odlączenie uszkodzonego zasilacza

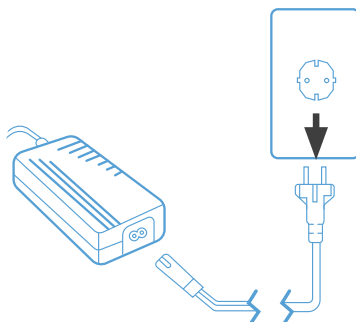
- 1 Otwórz pokrywę osłaniającą przewody



- 2 Odlącz końcówkę zasilacza od terminala, wyciągając ją ku górze

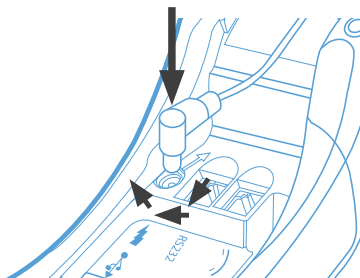


- 3 Odlącz zasilacz od gniazda zasilającego

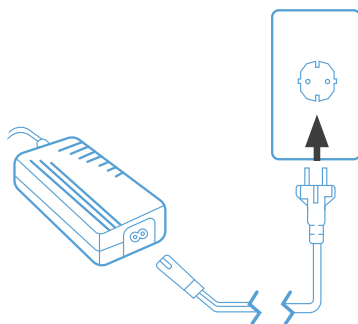


## Podłączenie sprawnego zasilacza

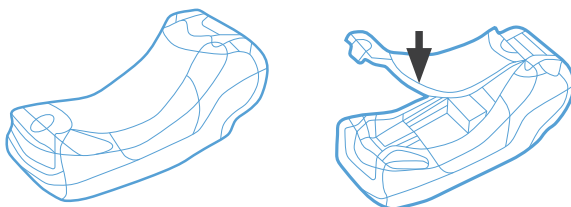
- 1** Podłącz końcówkę zasilacza do terminala



- 2** Podłącz zasilacz do gniazda zasilającego. Po poprawnym podłączeniu terminal uruchomi się automatycznie



- 3** Zamknij pokrywę osłaniającą przewody



# Centrum Obsługi Klienta:



+48 22 515 30 05



polcard.pl

---

---

Fiserv Polska S.A.  
Al. Jerozolimskie 100  
00-807 Warszawa  
polcard.pl

Sąd Rejonowy dla m. st. Warszawy, KRS 0000061293,  
NIP: 526-02-10-429, kapitał zakładowy: 123.609.300 zł,  
kapitał wpłacony: 123.609.300 zł  
© 2021 Fiserv Inc. lub spółki powiązane z Fiserv Inc.  
Fiserv jest znakiem towarowym Fiserv Inc.  
Wszystkie znaki towarowe, znaki usługowe i nazwy  
handlowe, o których mowa w niniejszym materiale,  
są własnością ich odpowiednich właścicieli. 711681 1/21  
Polcard jest znakiem towarowym należącym  
do Fiserv Polska S.A. (spółki powiązanej z Fiserv Inc.).

**fiserv.**