

# Jak podłączyć terminal Ingenico Move 2500 3G

---

Skrócona instrukcja  
obsługi



Zaczynamy! Poznaj swój terminal i wykonaj niezbędne czynności, aby go uruchomić: podłącz zasilanie, wprowadź NIP firmy i przetestuj połączenie. Dowiedz się także, jak samodzielnie wymienić poszczególne elementy swojego zestawu.

## Dodatkowa pomoc

1



		MID: 74467895	
		POS MID: 62523254	
<b>RAPORT WYSŁKI</b>			
0005	00	240216 2270 0	0 PLN 10.00
	1	079303 0 016270	POLCARD
0008	24	0216 2272 0	0 PLN 5.75
	1	782229 0 055270	POLCARD

Nie znalazłeś odpowiedzi na swoje pytanie? Przygotuj **numer MID**, który znajdziesz w prawym górnym rogu raportu wysyłki. Przyspieszy on Twoją identyfikację i rozwiązanie problemu. Jeżeli nie możesz uzyskać numeru MID – nasi konsultanci przeprowadzą identyfikację podczas rozmowy

2



Zadzwoń do Centrum Obsługi Klienta (24/7):  
**+48 22 515 30 05**

---

## Uruchomienie terminala \_\_\_\_\_ 4

KROK 1: poznaj swój terminal Ingenico Move 2500 3G \_\_\_\_\_ 5

KROK 2: podłącz terminal \_\_\_\_\_ 6

KROK 3: wprowadź NIP \_\_\_\_\_ 7

KROK 4: przetestuj połączenie \_\_\_\_\_ 8

## Samodzielny serwis elementów terminala \_\_\_\_\_ 9

Wymiana zasilacza \_\_\_\_\_ 10

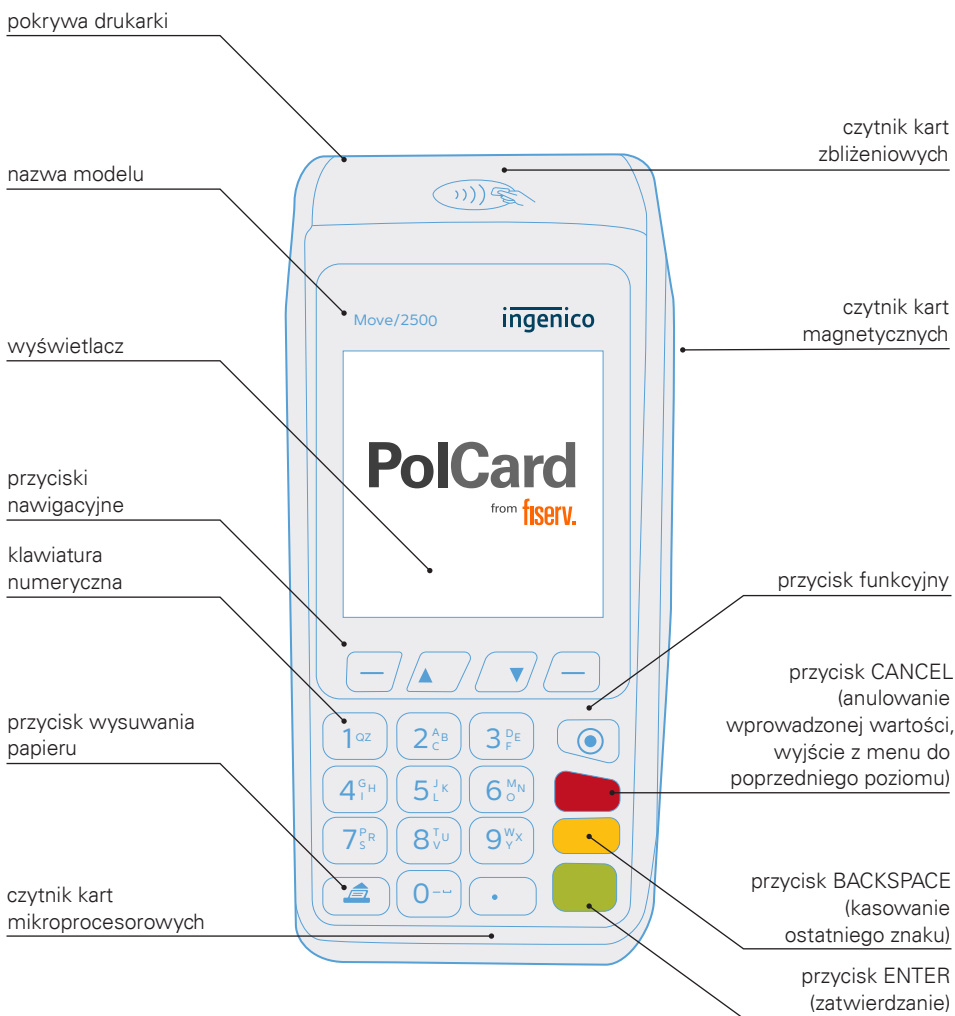
Wymiana karty SIM \_\_\_\_\_ 11

Wymiana papieru \_\_\_\_\_ 12

# Uruchomienie terminala



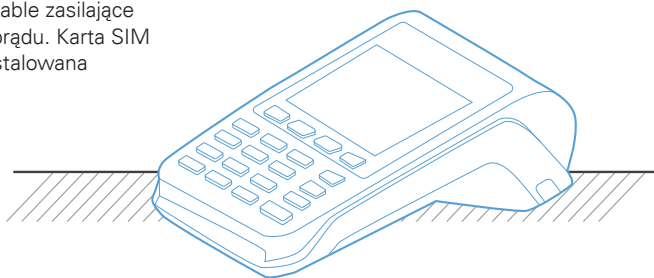
## KROK 1: poznaj swój terminal Ingenico Move 2500 3G



## KROK 2: podłącz terminal

W ramach usługi instalacji bądź serwisu kurier doręczy paczkę z kompletnym zestawem terminalowym. Pamiętaj, rozpakuj przesyłkę w jego obecności i sprawdź, czy paczka zawiera wszystkie elementy. W przypadku realizacji usługi serwisu kurier ma obowiązek zabrać uszkodzony zestaw. Zawsze odbieraj zestaw w całości, nie podmieniaj elementów zestawu między uszkodzonym a sprawnym. Aby podłączyć zestaw, postępuj zgodnie z poniższą instrukcją.

- 1 Wybierz dogodne miejsce do instalacji terminala, mając na uwadze kable zasilające oraz źródło prądu. Karta SIM jest już zainstalowana w terminalu



- 2 Terminal powinien samoczynnie się uruchomić, wydając przy tym krótki sygnał dźwiękowy. Możesz również uruchomić terminal, przytrzymując dłużej zielony przycisk.

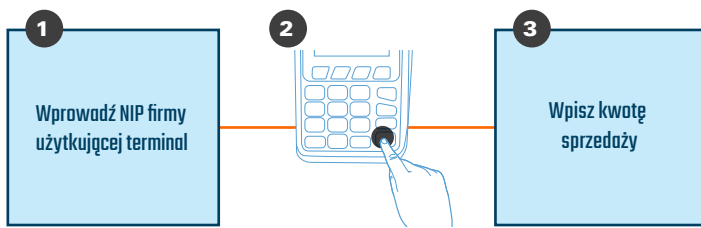
Aby wyłączyć terminal, odłącz go od zasilania oraz naciśnij i przytrzymaj jednocześnie przycisk z kropką i żółty przycisk



## KROK 3: wprowadź NIP

Po uruchomieniu terminal poprosi o wprowadzenie numeru NIP firmy, na którą jest zarejestrowany. Trzykrotne wprowadzenie błędnego numeru spowoduje zablokowanie terminala. W celu jego odblokowania skontaktuj się z Centrum Obsługi Klienta:

**+48 22 515 30 05**



Po uruchomieniu terminala pojawi się komunikat o wprowadzeniu NIP-u

Wprowadź NIP i zatwierdź **[zielonym przyciskiem]**

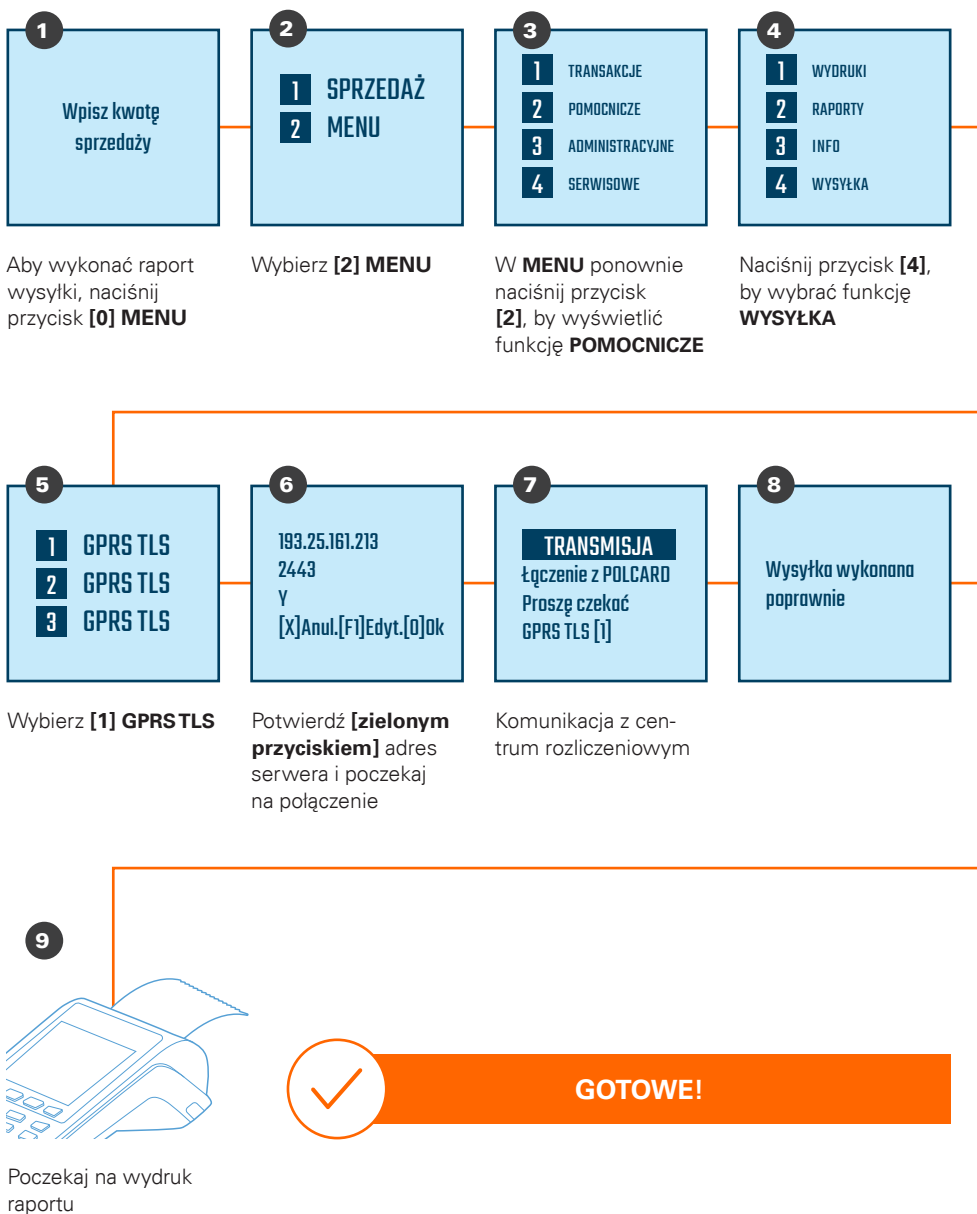
Terminal jest gotowy do użycia



Weryfikacja numeru NIP pozwala zabezpieczyć terminal przed jego nieautoryzowanym użyciem podczas transportu oraz błędnym przypisaniem danych akceptanta, które mogłyby skutkować niewłaściwym kierowaniem środków pieniężnych za wykonane transakcje. Pytanie o numer NIP firmy wymagane jest tylko na początku, około dziesięć razy od momentu pierwszego uruchomienia terminala, oraz w późniejszym okresie – nie częściej niż raz na trzy miesiące.


## KROK 4: przetestuj połączenie

Sprawdź połączenie z centrum rozliczeniowym Fiserv oraz poprawność danych adresowych i nazwę, wykonując raport wysyłki.



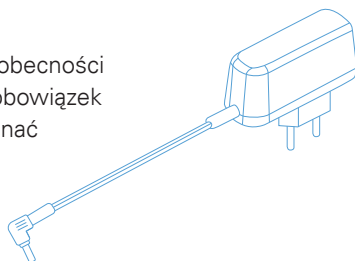


**Samodzielny  
serwis  
elementów  
terminala**



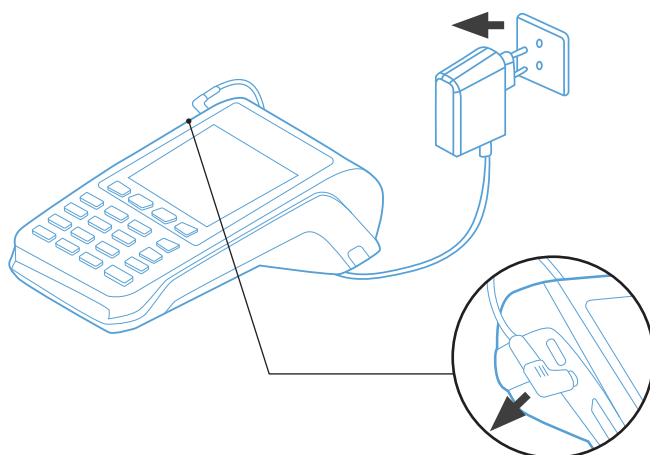
## Wymiana zasilacza

W ramach usługi serwisu kurier doręczy paczkę z zasilaczem. Pamiętaj, rozpakuj przesyłkę w jego obecności i sprawdź, czy paczka zawiera zasilacz. Kurier ma obowiązek zabrać uszkodzony zasilacz od terminala. Aby dokonać wymiany, postępuj zgodnie z poniższą instrukcją.



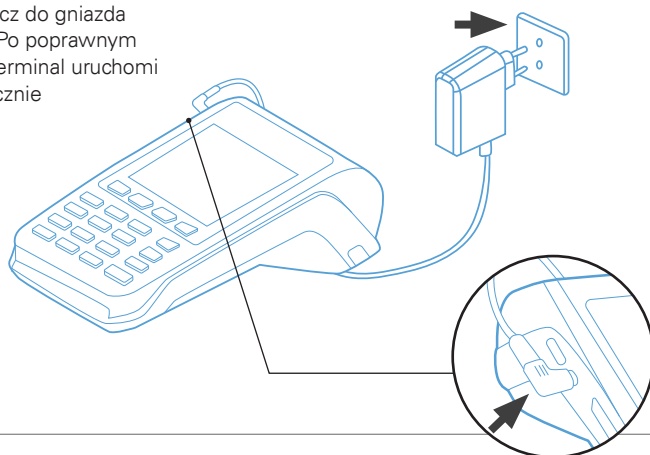
## Odlączenie zasilacza

- 1 Odlącz zasilacz od gniazda zasilającego



## Podłączenie sprawnego zasilacza

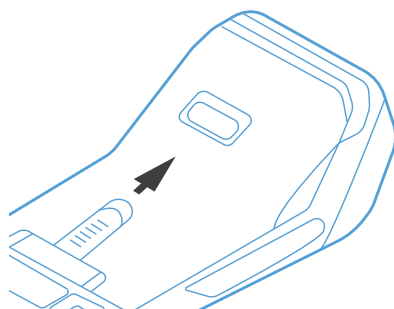
- 1 Podłącz zasilacz do gniazda zasilającego. Po poprawnym podłączeniu terminal uruchomi się automatycznie



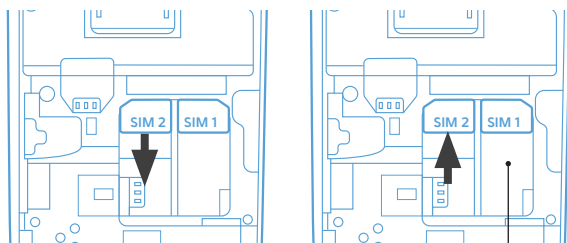
## Wymiana karty SIM

W ramach usługi serwisu kurier doręczy paczkę z kartą SIM. Pamiętaj, rozpakuj przesyłkę w jego obecności i sprawdź, czy paczka zawiera kartę. Kurier ma obowiązek zabrać uszkodzoną kartę. Aby dokonać wymiany, postępuj zgodnie z poniższą instrukcją.

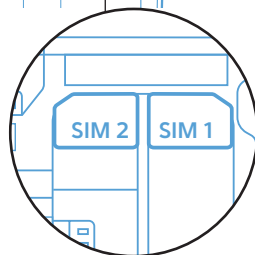
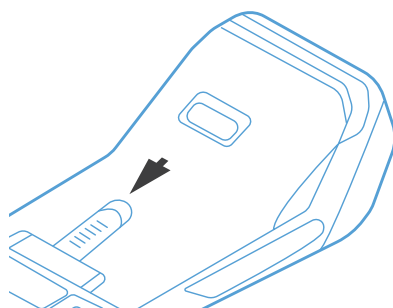
- 1** Odlącz zasilanie, wyłącz terminal, a następnie otwórz pokrywę osłaniającą kartę SIM. W terminalu mogą znajdować się 2 karty SIM. W takim przypadku pracownik serwisu wskaże, która karta SIM powinna być wymieniona



- 2** Wsuń wskazaną kartę SIM ze slotu, a następnie wsuń sprawną kartę

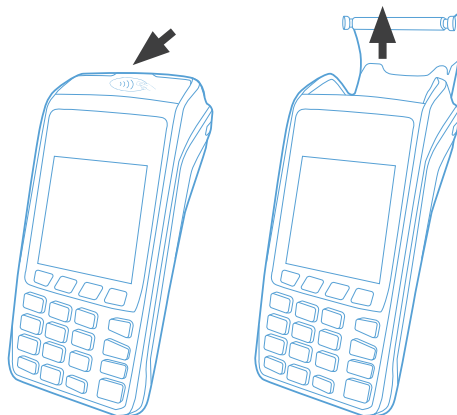


- 3** Zamknij pokrywę osłaniającą kartę SIM i włącz terminal

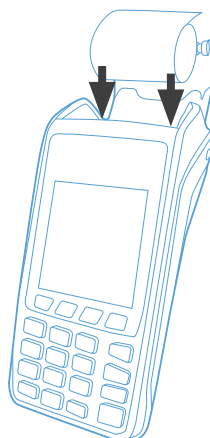


## Wymiana papieru

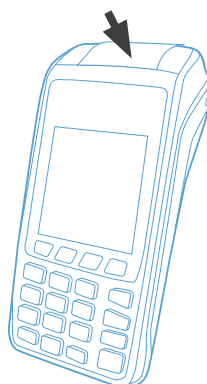
- 1 W klapce drukarki zamontowany jest specjalny przycisk. Odciągnij go do góry, aby otworzyć klapkę



- 2 Włóż nową rolkę papieru termicznego. Pamiętaj, że papier musi wychodzić spod rolki w sposób pokazany na rysunku



- 3 Zamknij pokrywę drukarki. Chcąc sprawdzić, czy terminal prawidłowo drukuje paragony, wykonaj raport krótki



# Centrum Obsługi Klienta:



+48 22 515 30 05



polcard.pl

---

---

Fiserv Polska S.A.  
Al. Jerozolimskie 100  
00-807 Warszawa  
polcard.pl

Sąd Rejonowy dla m. st. Warszawy, KRS 0000061293,  
NIP: 526-02-10-429, kapitał zakładowy: 123.609.300 zł,  
kapitał wpłacony: 123.609.300 zł  
© 2022 Fiserv Inc. lub spółki powiązane z Fiserv Inc.  
Fiserv jest znakiem towarowym Fiserv Inc.  
Wszystkie znaki towarowe, znaki usługowe i nazwy  
handlowe, o których mowa w niniejszym materiale,  
są własnością ich odpowiednich właścicieli. 711681 1/21  
PolCard jest znakiem towarowym należącym  
do Fiserv Polska S.A. (spółki powiązanej z Fiserv Inc.).

**fiserv.**