

# Jak podłączyć terminal Ingenico Desk 3200 3G z PIN padem iPP 310

---

Skrócona instrukcja  
obsługi



Zaczynamy! Poznaj swój terminal i wykonaj niezbędne czynności, aby go uruchomić: podłącz zasilanie, wprowadź NIP firmy i przetestuj połączenie. Dowiedz się także, jak samodzielnie wymienić poszczególne elementy swojego zestawu.

## Dodatkowa pomoc

1



MID: 74467895					
POS MID: 62523254					
<b>RAPORT WYSYŁKI</b>					
0005	00	340210 2270 0	0 PLN	10,00	POLCARD
	1	076300 0 005200			
0006	04	0210 2270 0	0 PLN	5,75	POLCARD
	1	780200 0 005200			

Nie znalazłeś odpowiedzi na swoje pytanie? Przygotuj **numer MID**, który znajdziesz w prawym górnym rogu raportu wysyłki. Przyspieszy on Twoją identyfikację i rozwiązanie problemu. Jeżeli nie możesz uzyskać numeru MID – nasi konsultanci przeprowadzą identyfikację podczas rozmowy

2



Zadzwoń do Centrum Obsługi Klienta (24/7):  
**+48 22 515 30 05**

## **Uruchomienie terminala** \_\_\_\_\_ **4**

KROK 1: poznaj swój terminal stacjonarny Ingenico Desk 3200 3G \_\_\_\_\_ 5

KROK 2: poznaj swój PIN pad Ingenico iPP 310 \_\_\_\_\_ 6

KROK 3: podłącz terminal \_\_\_\_\_ 7

KROK 4: wprowadź NIP \_\_\_\_\_ 9

KROK 5: przetestuj połączenie \_\_\_\_\_ 10

## **Samodzielny serwis elementów terminala** \_\_\_\_\_ **11**

Wymiana zasilacza \_\_\_\_\_ 12

Wymiana PIN pada Ingenico iPP 310 \_\_\_\_\_ 14

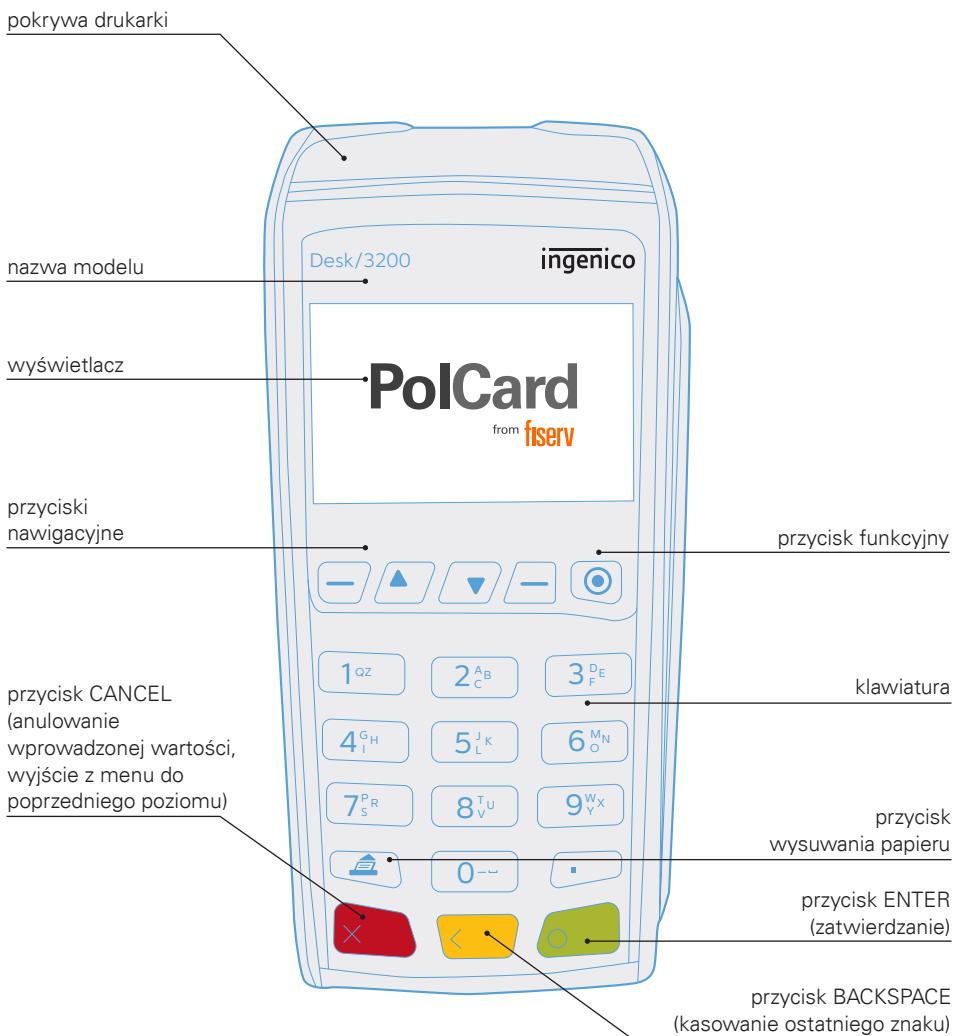
Wymiana karty SIM \_\_\_\_\_ 16

Wymiana papieru \_\_\_\_\_ 17

# Uruchomienie terminala



## KROK 1: poznaj swój terminal stacjonarny Ingenico Desk 3200 3G



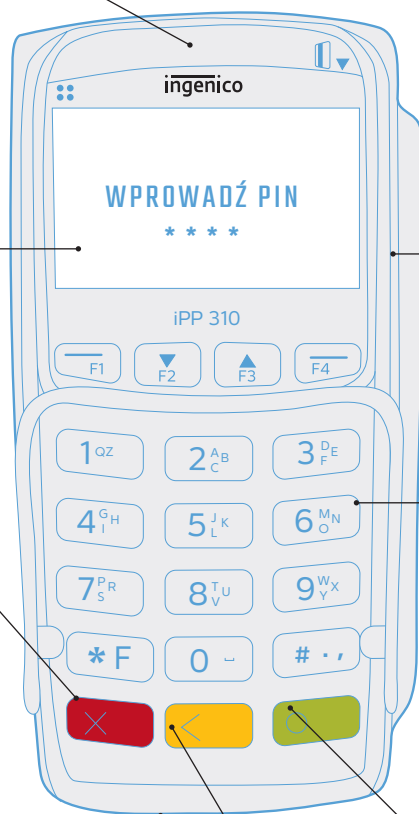
## KROK 2: poznaj swój PIN pad Ingenico iPP 310

czytnik zbliżeniowy

wyświetlacz

przycisk CANCEL  
(anulowanie transakcji)

czytnik kart  
mikroprocesorowych



czytnik kart  
magnetycznych

klawiatura

przycisk ENTER  
(zatwierdzenie)

przycisk BACKSPACE  
(kasowanie ostatniego znaku)

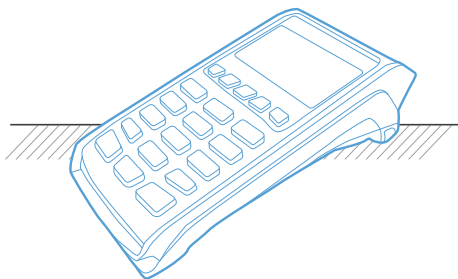
## KROK 3: podłącz terminal i PIN pad

W ramach usługi instalacji bądź serwisu kurier doręczy paczkę z kompletnym zestawem terminalowym. Pamiętaj, rozpakuj przesyłkę w jego obecności i sprawdź, czy paczka zawiera wszystkie elementy.

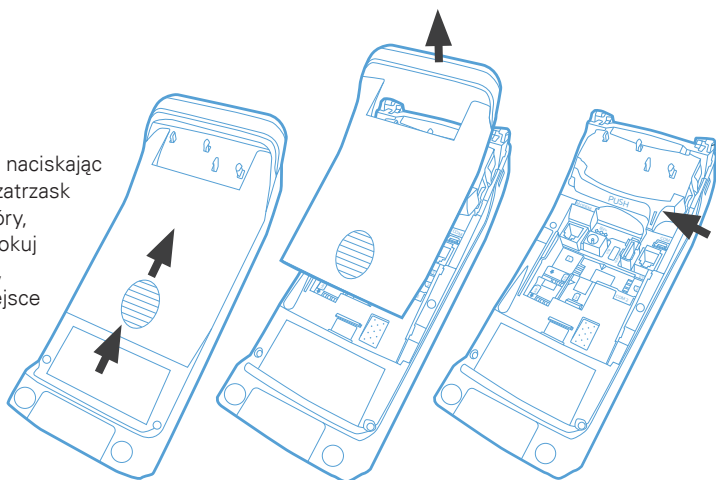
W przypadku realizacji usługi serwisu kurier ma obowiązek zabrać uszkodzony zestaw. Zawsze odbieraj zestaw w całości, nie podmieniaj elementów zestawu między uszkodzonym a sprawnym.

Aby podłączyć zestaw, postępuj zgodnie z poniższą instrukcją.

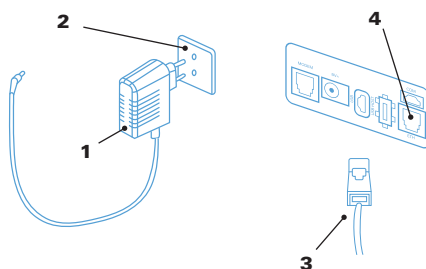
- 1 Wybierz dogodne miejsce do instalacji terminala, mając na uwadze kable zasilające oraz źródło prądu



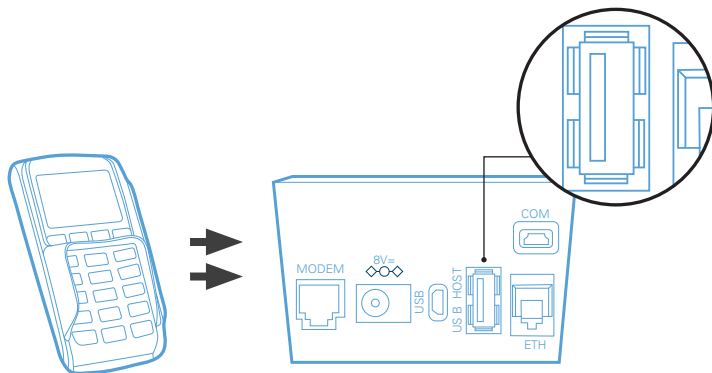
- 2 Zdejmij pokrywę, naciskając jednocześnie na zatrzask i unosząc ją do góry, a następnie odblokuj zatrzask na kablu, naciskając na miejsce z napisem PUSH



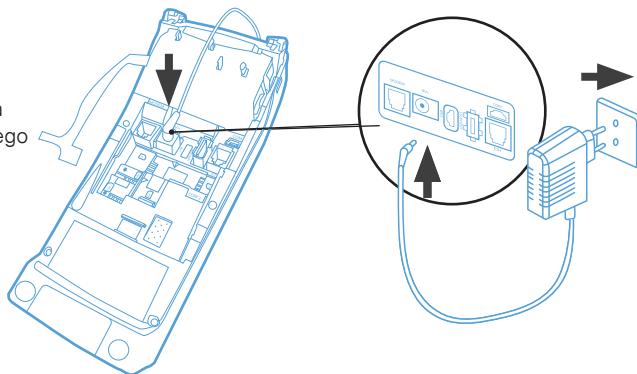
- 3 Podłącz zasilacz (1) do gniazda w ścianie (2). Jeżeli dodatkowo korzystasz z sieci internetowej jako łącza zapasowego, wepnij kabel ETH (3) w gniazdo oznaczone symbolem ETH (4) i do urządzenia sieciowego typu router/switch



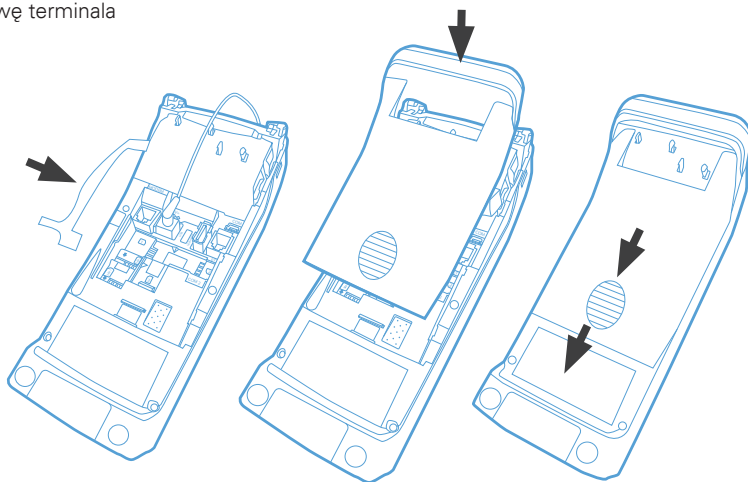
- 4** PIN pad wepnij w gniazdo USB HOST w terminalu



- 5** Podłącz końcówkę zasilacza do terminala i do gniazda zasilającego



- 6** Zamknij zatrzask na kablu oraz pokrywę terminala



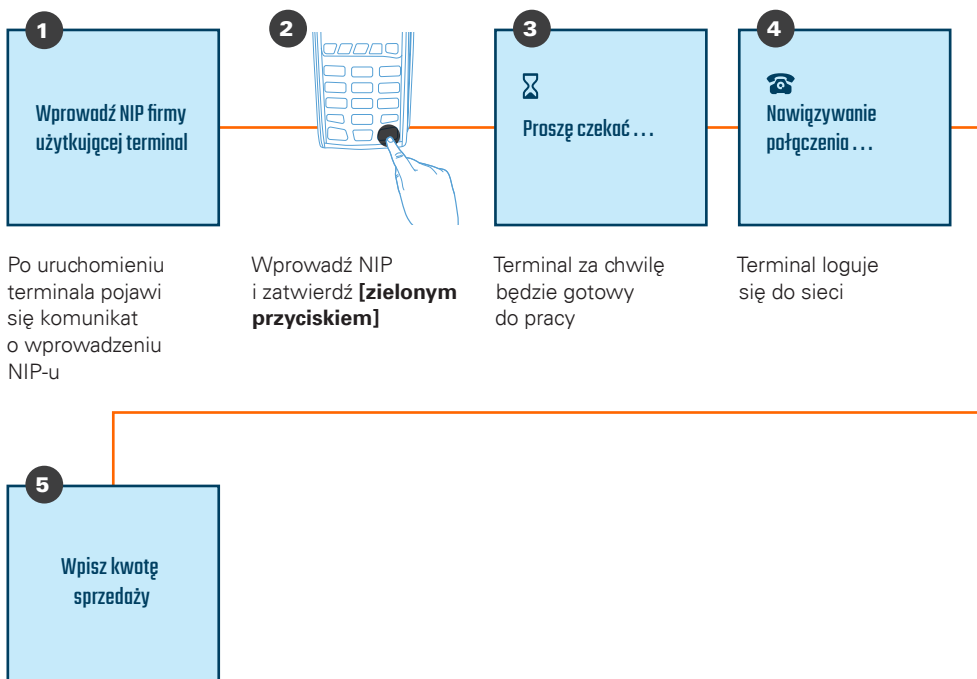


## KROK 4: wprowadź NIP

Po uruchomieniu terminal poprosi o wprowadzenie numeru NIP firmy, na którą jest zarejestrowany. Trzykrotne wprowadzenie błędnego numeru spowoduje zablokowanie terminala.

W celu jego odblokowania skontaktuj się z Centrum Obsługi Klienta:

**+48 22 515 30 05**



Po uruchomieniu terminala pojawi się komunikat o wprowadzeniu NIP-u

Wprowadź NIP i zatwierdź **[zielonym przyciskiem]**

Terminal za chwilę będzie gotowy do pracy

Terminal loguje się do sieci

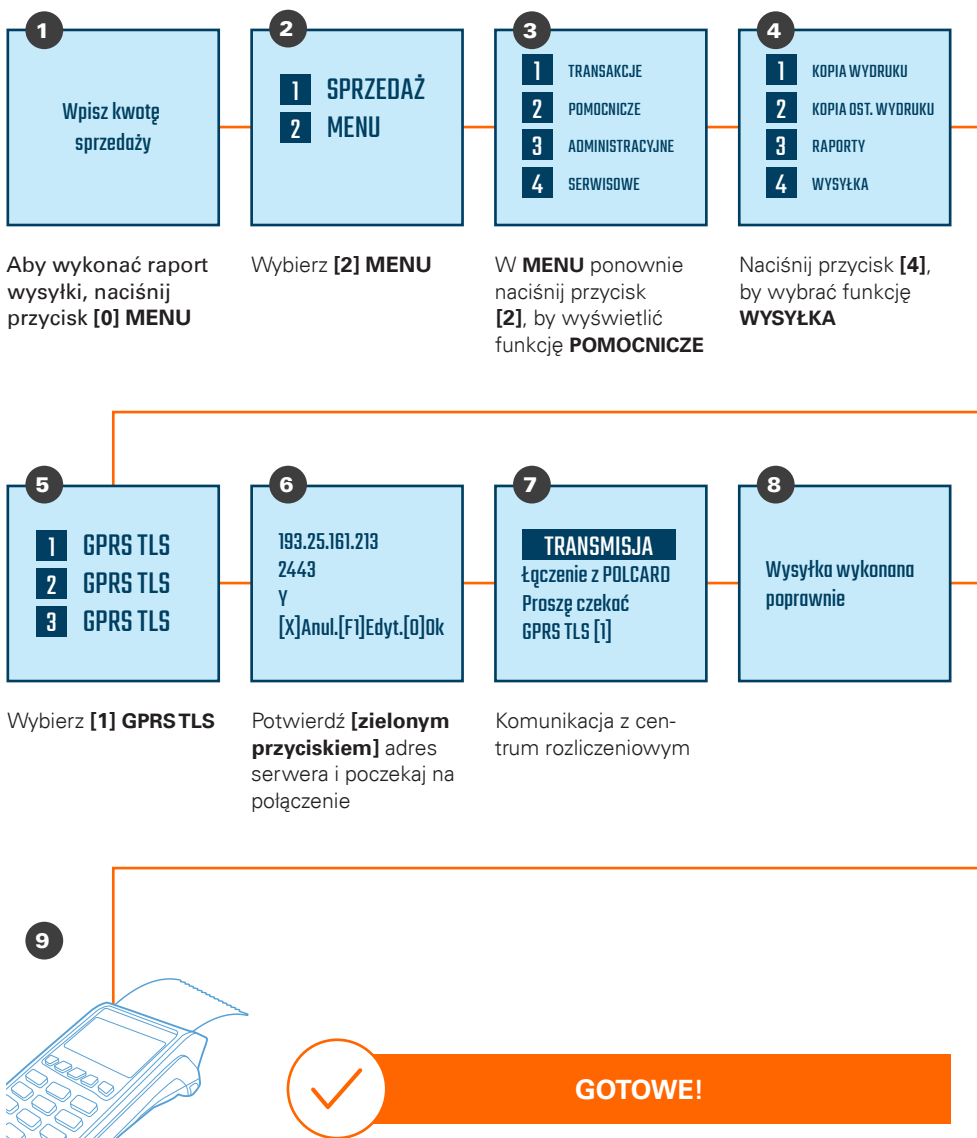
Terminal jest gotowy do użycia



Weryfikacja numeru NIP pozwala zabezpieczyć terminal przed jego nieautoryzowanym użyciem podczas transportu oraz błędnym przypisaniem danych akceptanta, które mogłyby skutkować niewłaściwym kierowaniem środków pieniężnych za wykonane transakcje. Pytanie o numer NIP firmy wymagane jest tylko na początku, około dziesięć razy od momentu pierwszego uruchomienia terminala, oraz w późniejszym okresie – nie częściej niż raz na trzy miesiące.

## KROK 5: przetestuj połączenie

Sprawdź połączenie z centrum rozliczeniowym Fiserv oraz poprawność danych adresowych i nazwę, wykonując raport wysyłki.



Aby wykonać raport wysyłki, naciśnij przycisk [0] MENU

Wybierz [2] MENU

W MENU ponownie naciśnij przycisk [2], by wyświetlić funkcję **POMOCNICZE**

Naciśnij przycisk [4], by wybrać funkcję **WYSYŁKA**


Wybierz [1] GPRS TLS

Potwierdź [zielonym przyciskiem] adres serwera i poczekaj na połączenie

Komunikacja z centrum rozliczeniowym

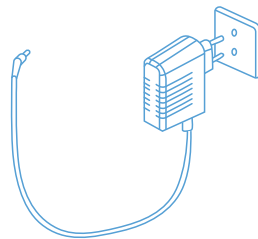
Poczekaj na wydruk raportu

**Samodzielny  
serwis  
elementów  
terminala**



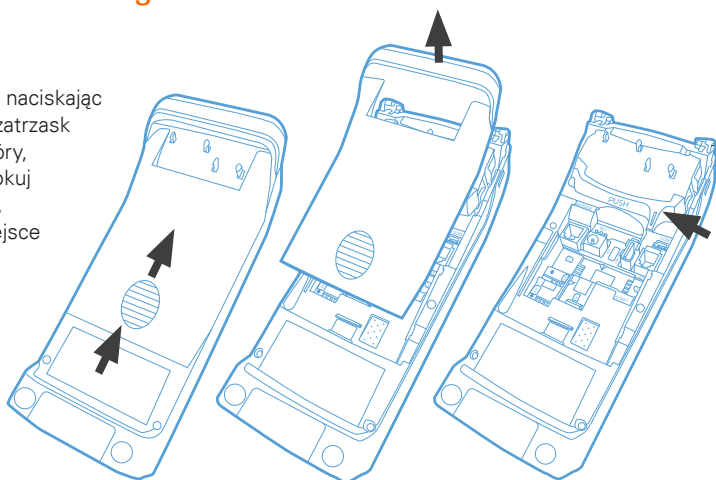
## Wymiana zasilacza

W ramach usługi serwisu kurier doręczy paczkę z zasilaczem. Pamiętaj, rozpakuj przesyłkę w jego obecności i sprawdź, czy paczka zawiera zasilacz. Kurier ma obowiązek zabrać uszkodzony zasilacz od terminala. Aby dokonać wymiany, postępuj zgodnie z poniższą instrukcją.

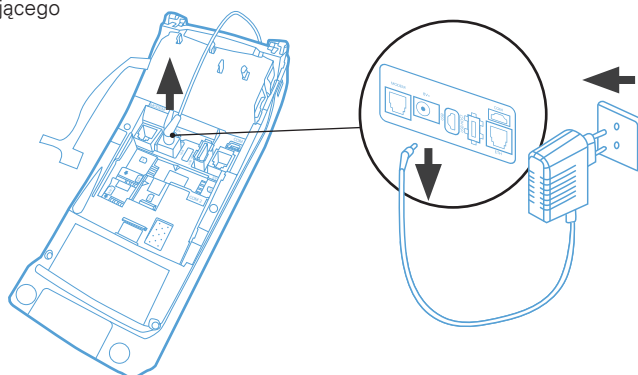


## Odlączenie uszkodzonego zasilacza

- 1 Zdejmij pokrywę, naciskając jednocześnie na zatrzask i unosząc ją do góry, a następnie odblokuj zatrzask na kablu, naciskając na miejsce z napisem PUSH

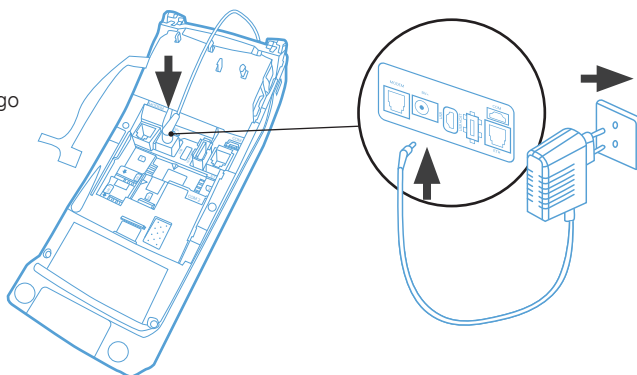


- 2 Odlącz przewód od zasilacza i od gniazda zasilającego

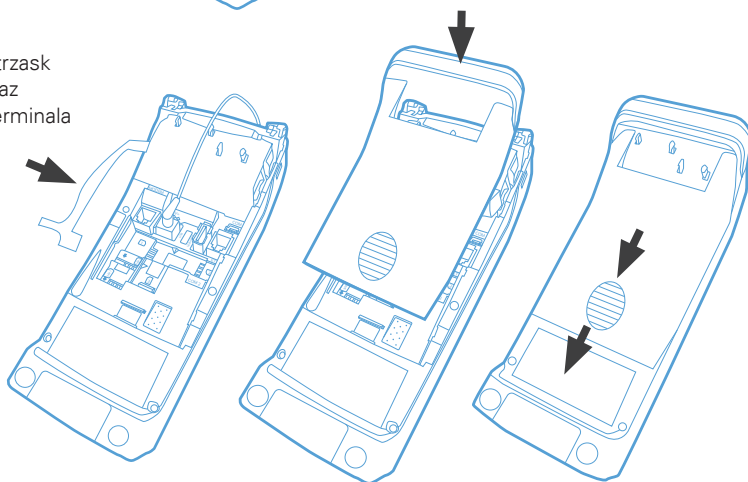


## Podłączenie sprawnego zasilacza

- 1 Podłącz końcówkę zasilacza do terminala i do gniazda zasilającego



- 2 Zamknij zatrzask na kablu oraz pokrywę terminala



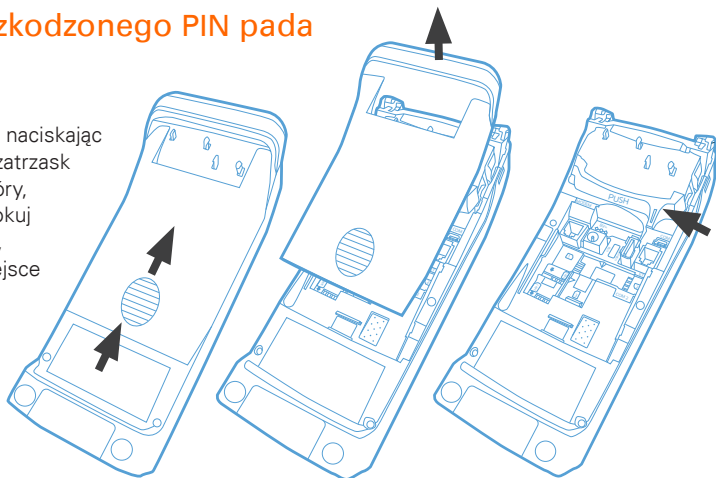
## Wymiana PIN pada Ingenico iPP 310

W ramach usługi serwisu kurier doręczy paczkę z PIN padem. Pamiętaj, rozpakuj przesyłkę w jego obecności i sprawdź, czy paczka zawiera PIN pad. Aby dokonać wymiany, postępuj zgodnie z poniższą instrukcją.

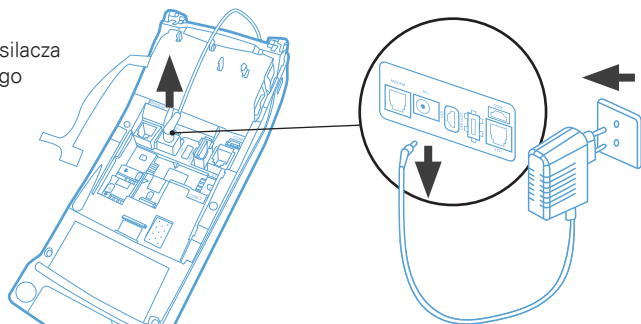


### Odłączenie uszkodzonego PIN pada

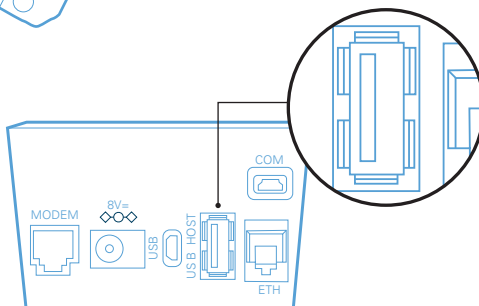
- 1 Zdejmij pokrywę, naciskając jednocześnie na zatrzask i unosząc ją do góry, a następnie odblokuj zatrzask na kablu, naciskając na miejsce z napisem PUSH



- 2 Odłącz przewód od zasilacza i od gniazda zasilającego

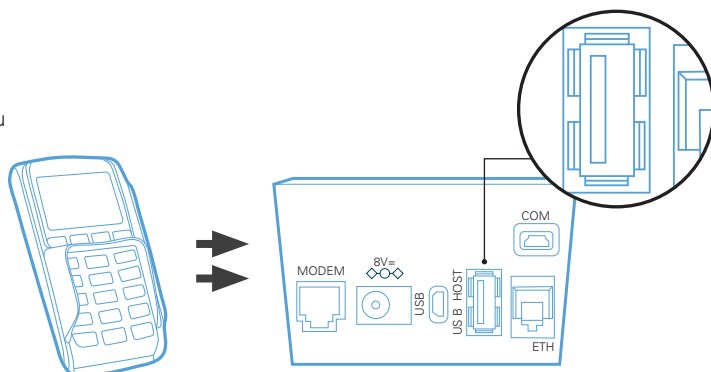


- 3 Odłącz kabel od PIN pada z gniazda USB HOST w terminalu

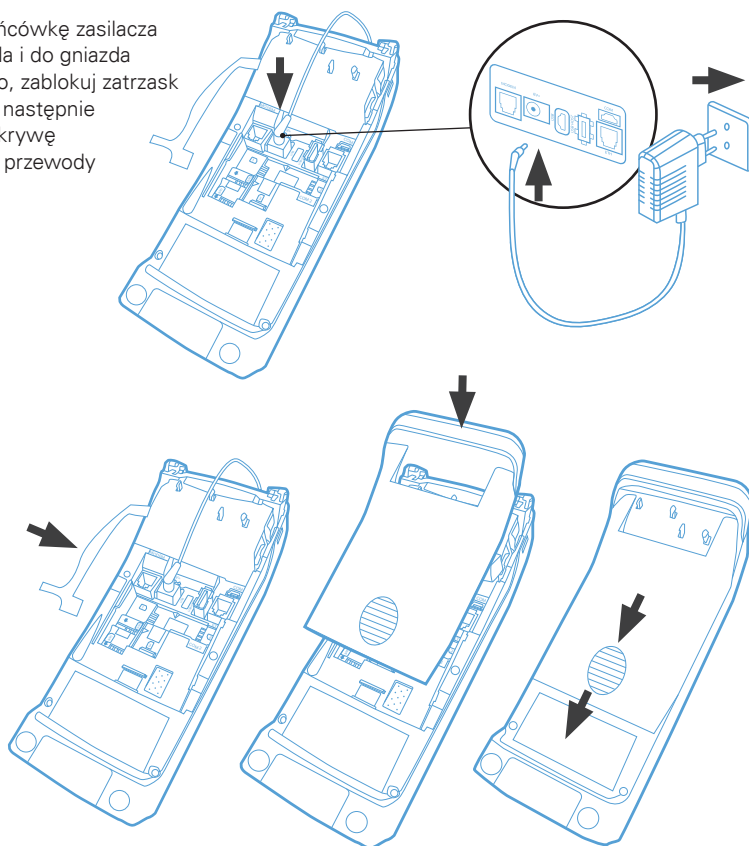


## Podłączenie sprawnego PIN pada

- 1 PIN pad wepnij w gniazdo USB HOST w terminalu



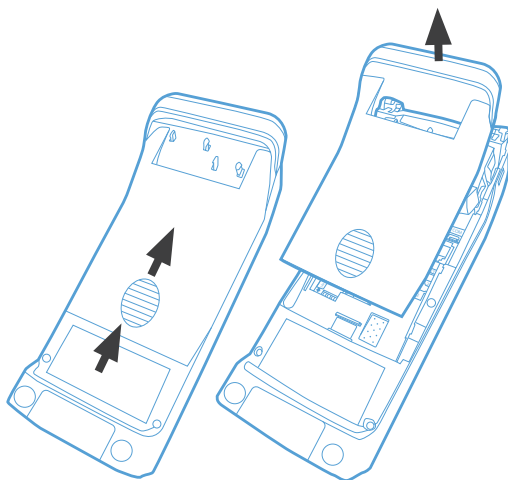
- 2 Podłącz końcówkę zasilacza do terminala i do gniazda zasilającego, zablokuj zatrzask na kablu, a następnie zamknij pokrywę osłaniającą przewody



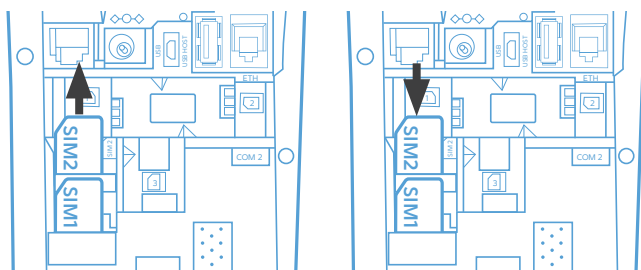
## Wymiana karty SIM

W ramach usługi serwisu kurier doręczy paczkę z kartą SIM. Pamiętaj, rozpakuj przesyłkę w jego obecności i sprawdź, czy paczka zawiera kartę. Kurier ma obowiązek zabrać uszkodzoną kartę. Aby dokonać wymiany, postępuj zgodnie z poniższą instrukcją.

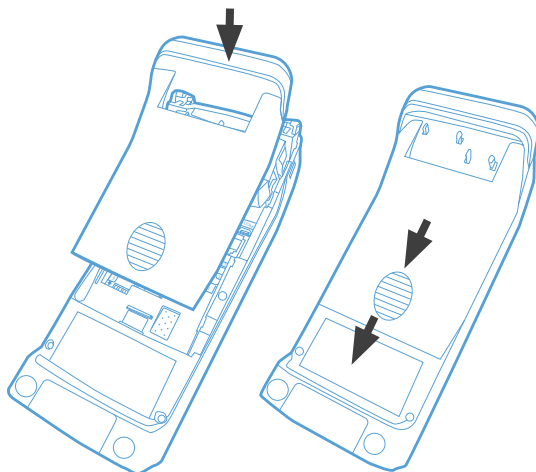
- 1** Odłącz terminal od zasilania i otwórz pokrywę osłaniającą kartę SIM



- 2** Wsuń kartę SIM z wybranego slotu i wsuń sprawną kartę SIM



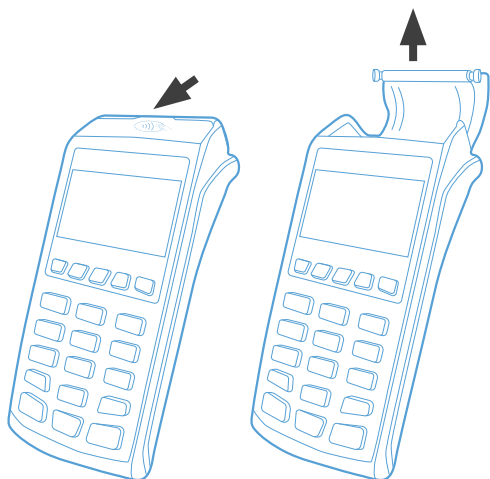
- 3** Zamknij pokrywę i podłącz zasilanie do terminala. Po uruchomieniu sprawdź poprawność połączenia terminala z centrum rozliczeniowym



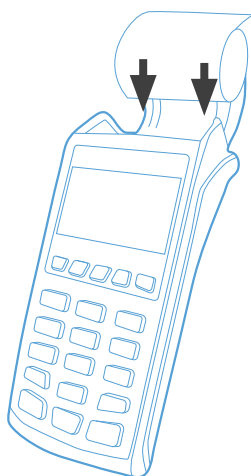


## Wymiana papieru

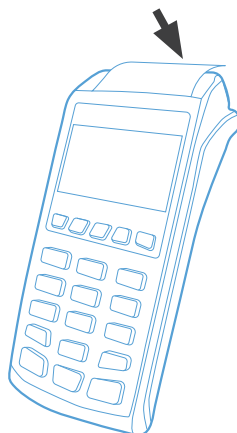
- 1 W klapce drukarki zamontowany jest specjalny przycisk. Odciągnij go do góry, aby otworzyć klapkę



- 2 Włóż nową rolkę papieru termicznego. Pamiętaj, że papier musi wychodzić spod rolki w sposób pokazany na rysunku



- 3 Zamknij pokrywę drukarki. Chcąc sprawdzić, czy terminal prawidłowo drukuje paragony, wykonaj raport krótki



# Centrum Obsługi Klienta:



+48 22 515 30 05



polcard.pl

---

---

Fiserv Polska S.A.  
Al. Jerozolimskie 100  
00-807 Warszawa  
polcard.pl

Sąd Rejonowy dla m. st. Warszawy, KRS 0000061293,  
NIP: 526-02-10-429, kapitał zakładowy: 123.609.300 zł,  
kapitał wpłacony: 123.609.300 zł  
© 2022 Fiserv Inc. lub spółki powiązane z Fiserv Inc.  
Fiserv jest znakiem towarowym Fiserv Inc.  
Wszystkie znaki towarowe, znaki usługowe i nazwy  
handlowe, o których mowa w niniejszym materiale,  
są własnością ich odpowiednich właścicieli. 711681 1/21  
PolCard jest znakiem towarowym należącym  
do Fiserv Polska S.A. (spółki powiązanej z Fiserv Inc.).

**fiserv.**